

AGRICULTURE

Cher journal,...

Cahier de l'enseignant
Pour le primaire



Programme de Géographie, histoire et éducation à la citoyenneté

Société à l'étude

/ La société québécoise vers 1820

Compétence (précisez 1, 2 ou 3 ?)

/ Lire l'organisation d'une société sur son territoire

Connaissances

/ Éléments de la société qui ont une incidence sur
l'aménagement du territoire

// *Réalités culturelles : croyances, religions, arts, langues,
alimentation, habillement, divertissements*



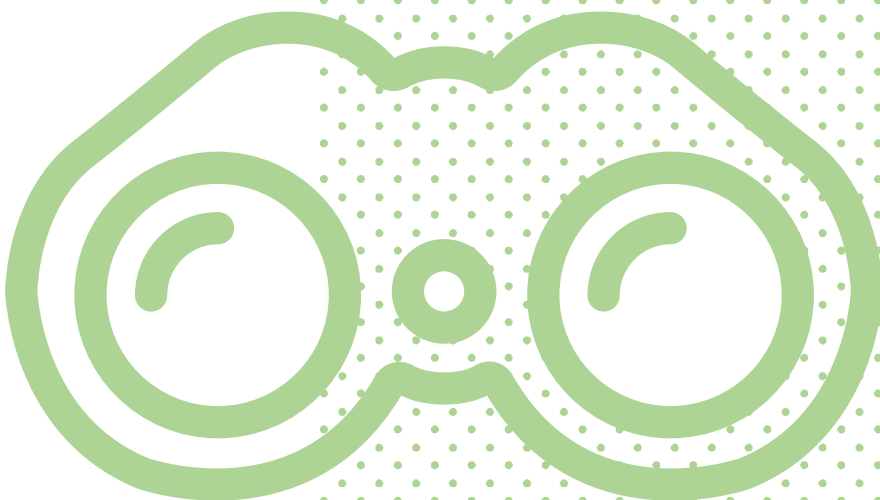
DESCRIPTION DE L'ACTIVITÉ

Cette activité vise à étudier la Société canadienne vers 1820 dans une perspective locale, soit celle des Cantons-de-l'Est.

Cette société s'est développée à partir du XIX^e siècle donnant lieu à de grands changements au niveau du territoire. Lors de cette activité, le thème de l'agriculture sera traité. En effet, avant l'industrialisation et l'urbanisation qui arriveront plus tard dans le siècle, le début des années 1800 est caractérisé par le défrichement des forêts et l'expansion de l'agriculture. Environ 85 % de la population vivait de l'agriculture à cette époque, soit de 5 000 familles. Cette activité permettra d'explorer le quotidien de ces agriculteurs et leurs réalités culturelles.

À l'aide de plusieurs documents historiques, les élèves pourront écrire un journal relatant une journée dans la vie d'un agriculteur des Cantons-de-l'Est.

Dans le **cahier de l'élève**, il est possible de retrouver à la fois les documents à analyser et les activités. L'enseignant joue un rôle important dans le déroulement de cette activité, il devra guider les élèves lors de l'analyse de documents. À cet effet, le contexte historique suivant sert de point de départ pour l'enseignant.



CONTEXTE HISTORIQUE DE L'ACTIVITÉ

L'AGRICULTURE DES CANTONS-DE-L'EST AU 19^e SIÈCLE

Lors de l'Acte constitutionnel de 1791, la Couronne ouvre de nouveaux territoires pour l'établissement des loyalistes. À cet effet, le Haut-Canada est créé. Au Bas-Canada, de nouveaux cantons (townships) sont également ouverts. On les appellera donc les Cantons-de-l'Est (The Eastern Townships) puisqu'ils se trouvent à l'est du Haut-Canada et plus spécifiquement, à l'est de la rivière Richelieu.

Le 19^e siècle est une époque charnière pour l'agriculture au Bas-Canada. Depuis 1792, de nouvelles régions sont ouvertes à la colonisation. Par contre, l'agriculture évolue différemment dans les nouveaux cantons que dans les vieilles seigneuries. Encouragées par les tarifs préférentiels sur le blé (*Corns laws*), les colonies de l'Empire britannique tentent de produire des surplus de blé pour les exporter. Au cours des années 1830, le Bas-Canada connaît une crise agricole. Les seigneuries connaissent de mauvaises récoltes pour de nombreuses raisons: les terres sont surexploitées, les méthodes utilisées sont dépassées et les conditions climatiques sont mauvaises.

Pour ces raisons, le Bas-Canada aura besoin d'importer du blé du Haut-Canada, afin de subvenir aux besoins de sa population. Cette crise n'atteint pas les Cantons-de-l'Est, qui eux connaissent de très bonnes récoltes. Toutefois, ils n'arrivent pas à envoyer du blé sur le marché du Bas-Canada puisque les routes sont en mauvaises conditions. Les problèmes agricoles du Bas-Canada auront plusieurs conséquences: exode rural, baisse de l'immigration britannique, réorientation de l'agriculture. Au cours du 19^e siècle, les Cantons-de-l'Est se différencient donc du reste de la colonie par leur productivité agricole.

Les fermiers des Cantons-de-l'Est sont avant-gardistes et se spécialisent dans l'agriculture laitière (ex.: fromage, beurre, lait, crème) quelques décennies avant le reste de la province. À partir des années 1850, le développement des chemins de fer et la mise en circulation de wagons permettant de conserver les produits au frais favorisent la distribution vers les différents marchés du Québec et des États-Unis.

ACTIVITÉS APPRENTISSAGES

Préparation

L'ouverture des Cantons-de-l'Est

- / Cette activité vise à lire l'organisation de la société sur son territoire.
- / La première tâche consiste à analyser deux cartes.
- / Cette activité peut se dérouler en grand groupe ou en petite équipe.
- / Pour guider les élèves dans l'interprétation d'une carte, nous vous suggérons d'observer attentivement avec eux les éléments suivants:
 - // le titre;
 - // la légende et l'échelle;
 - // les points cardinaux;
 - // les repères spatiaux. (as-tu des exemples?)

/ Carte 1: Acte constitutionnel de 1791

// Question 1: Avant l'arrivée des loyalistes, ces territoires étaient occupés par les autochtones. Dans les Cantons-de-l'Est, les Abénaquis occupaient les territoires près des rivières comme

campement lors des périodes de chasses et de pêches. Il s'agissait d'installations temporaires.

// Vous pouvez demander aux élèves pourquoi les Cantons-de-l'Est portent ce nom. En se référant à la rose des vents, on constate que les Cantons sont à l'est du Haut-Canada et de Montréal.

/ Carte 2: Carte des terres des Cantons-de-l'Est

// Question 2: Cette carte représente la séparation du territoire en cantons. La principale différence entre un canton et une seigneurie est que le système français des seigneuries divisait le territoire en bandes tandis que les cantons sont divisés en carrés.

// Vous pouvez demander aux élèves quels étaient les droits et obligations du censitaire et du seigneur. L'objectif est de comparer les deux modes de division. Dans les cantons, il n'y avait pas de seigneur. Les habitants ne devaient donc pas payer de rentes.

PISTES SUPPLÉMENTAIRES POUR EXPLOITER LES CARTES

/ L'objectif est de trouver le canton où résident actuellement les élèves. Si les élèves de la classe ne résident pas dans les Cantons-de-l'Est, il est possible d'utiliser différents repères de la région que les jeunes connaissent pour effectuer l'activité. Par exemple: le zoo de Granby (se situe dans Granby), les glissades d'eau de Bromont (se situe dans Brome).

/ Vous pouvez utiliser la rose des vents pour interroger les élèves.

// *Par exemple: Quel canton se trouve au nord d'Orford? Réponse?*

/ Vous pouvez demander aux élèves s'ils reconnaissent des lieux (je ne comprends pas...)

/ Vous pouvez demander aux élèves comment ils croient que le territoire était occupé avant l'établissement des colons.

// *Amener les élèves à comprendre que les Cantons-de-l'Est sont un territoire récemment exploité. La colonisation a changé l'aménagement du territoire.*

/ Amener les élèves à voir, à nommer tout ce qui n'était pas là il y a 200 ans (ex.: routes, ponts, lignes électriques, écoles, hôpitaux, usines, barrage)

/ Information supplémentaire pour l'enseignant (atouts et contraintes du territoire occupé)

// *De manière générale, les cantons se trouvant au sud (Eaton, Stanstead, Philipsburg, Hereford) détiennent une majorité de grandes et très grandes propriétés tandis que les cantons du nord (Wotton, Ham, Windslow, Milton, Saint-Georges-de-Windsor) détiennent une majorité de petites propriétés. Très tôt, on voit apparaître une agriculture capitaliste dans le canton de Stanstead. Ce qui veut dire que la production agricole sert à la revente sur les marchés. Les cantons habités depuis le début du peuplement, tels que Shipton et Compton, ont des terres davantage défrichées que les cantons plus montagneux tels que Sutton, Bolton ou Windsor.*



RÉALISATION

La photographie: une fenêtre sur le passé

- / L'analyse des photos a pour objectif d'amener les élèves à réfléchir aux changements qui ont eu lieu en agriculture au cours des 200 dernières années.
- / À la fin de cette activité, les élèves devraient avoir ressorti les éléments suivants:
 - // *les outils ont changé;*
 - // *la mécanisation a facilité le travail des agriculteurs;*
 - // *les enfants et les femmes travaillaient aussi au champ;*
 - // *le travail des agriculteurs au début du 19^e devait être beaucoup plus difficile qu'aujourd'hui.*
 - // ...

Sur les traces d'un fermier de Standbridge

- / L'analyse de ce document est une manière d'entrer en contact avec quotidien d'un agriculteur de cette époque.
- / L'objectif est d'amener les élèves à réfléchir sur le déroulement d'une journée type d'un agriculteur au 19^e siècle.

RÉINVESTISSEMENT

CHER JOURNAL,...

- / Dans le but de réinvestir ce qui aura été appris lors de l'activité, les élèves doivent écrire leur propre journal, comme s'ils étaient un habitant des années 1820.
- / Concernant la collecte d'informations, les élèves peuvent se mettre en équipe afin de partager les informations trouvées. Ainsi, chaque élève peut être responsable d'un document.
- / Pour la rédaction du journal de bord, les élèves doivent procéder individuellement. Le but est de refléter le quotidien d'un agriculteur au début des années 1800.

AUTRES PISTES D'EXPLOITATION

- / L'activité de réinvestissement pourrait prendre différentes formes selon le temps disponible. Par exemple, les élèves pourraient effectuer des recherches supplémentaires afin d'en connaître davantage sur le canton choisi et l'histoire de celui-ci.
- / La rédaction du journal pourrait également prendre la forme d'un enregistrement audio ou la création d'une BD. Il pourrait également être possible d'effectuer un exposé oral ou de leur demander de confectionner un vieux journal et d'utiliser une plume à l'encre pour écrire le texte.





2600, rue College
Sherbrooke (Qc)
J1M 1Z7

Téléphone : 819-822-9600, poste 2647

Courriel : etrc@ubishops.ca

Site Web : www.etrc.ca/fr

PRODUIT PAR LE CENTRE DE RESSOURCES POUR L'ÉTUDE DES CANTONS-DE-L'EST, 2019

Contenu et production : Audrey St-Onge, Fabian Will

Consultation scientifique : D^r Sabrina Moisan, Jody Robinson

Traduction : D^r Julie Frédette

Révision : Audrey Bélanger, D^r Julie Frédette

Design graphique : Julien Lachèvre, Fabian Will

Dépôt légal : Bibliothèque et Archives nationales Québec, 2019

REMERCIEMENTS

Les outils pédagogiques du CRCE a été rendu possible grâce à un financement généreux du Secrétariat aux relations avec les Québécois d'expression anglaise (SQREA).

Ministère
du Conseil exécutif

Québec 

et



Le contenu de ce guide peut être reproduit et distribué à des fins éducatives seulement.